

Aktsomhetsvurdering

Vurdering av aktsomhet i henhold til Åpenhetsloven for Kilden teater og konserthus. Revisjon våren 2024.

Lov om virksomheters åpenhet og arbeid med grunnleggende menneskerettigheter og anstendige arbeidsforhold (åpenhetsloven) trådte i kraft 1. juli 2022. Loven skal fremme virksomheters respekt for grunnleggende menneskerettigheter og anstendige arbeidsforhold i forbindelse med produksjon av varer og leveranse av tjenester. Loven skal også bidra til å sikre allmennheten tilgang til informasjon om hvordan virksomheten håndterer negative konsekvenser på disse områdene.

En aktsomhetsvurdering er en arbeidsmetode som hjelper virksomheter med å unngå og håndtere negativ påvirkning og skade på mennesker, samfunn og miljø, forårsaket av egen virksomhet eller gjennom leverandørkjeder eller forretningsforbindelser. Det handler om å kartlegge, forhindre, begrense og gjøre rede for hvordan virksomheten håndterer risiko for negativ påvirkning og retter opp skade.

Kilden teater og konserthus IKS er omfattet av Åpenhetsloven og skal i henhold til lovens §4 foreta en aktsomhetsvurdering. Kildens styre fattet 15. september 2022 vedtak om saken.

1. Generell beskrivelse av virksomhetens organisering, driftsområde, retningslinjer og rutiner for å håndtere faktiske og potensielle negative konsekvenser for grunnleggende menneskerettigheter og anstendige arbeidsforhold jf. Åpenhetsloven § 5 A.

1.1. Verdigrunnlaget

Grunnleggende menneskerettigheter, blant annet FNs konvensjon og økonomiske, sosiale og kulturelle rettigheter, samt sivile og politiske konvensjoner fra 1966 er lagt til grunn for vurderingen. I tillegg en vurdering av helse- miljø og sikkerhet, arbeidstakermedvirkning, ILOs (International Labour Organization) kjernekonvensjoner om grunnleggende rettigheter og prinsipper i arbeidslivet.

1.2. Kilden teater og konserthus IKS

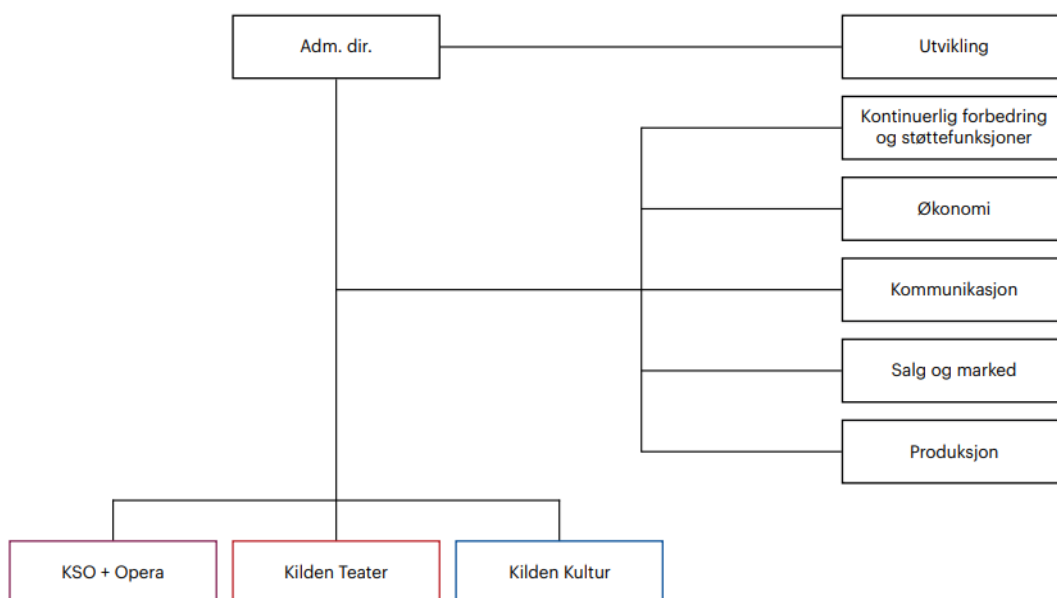
Kilden er en av Norges største scenekunstinstitusjoner. Selskapet består av de kunstnerisk produserende avdelingene Kristiansand Symfoniorkester, Kilden Teater og Kilden Opera, samt Kilden Kultur som leier ut salene til eksterne leietakere, inkludert konferanser, men som også engasjerer artister for å supplere publikumstilbudet. Kommunikasjonsavdelingen har i tillegg til sine ordinære oppgaver ansvaret for en rekke prosjekter og forestillinger som går under navnet Kilden Dialog, som er et kompetansesenter for medskapende kunst og sosial praksis og som blant annet kopler de profesjonelle kreftene i Kilden sammen med eksterne amatørgrupper.

I tillegg til de primære kunstproduserende avdelingene er det flere avdelinger som sørger for infrastruktur og støtte; Utviklingsavdelingen bidrar i utviklingen av organisasjon og i strategiarbeid. I avdelingen for Kontinuerlig forbedring og støttefunksjoner ligger HR-seksjon og IT-seksjonen. Økonomiavdelingen har ansvar for budsjettering, regnskap, innkjøp og lønn for

hele selskapet. Kommunikasjonsavdelingen bidrar i kommunikasjonsarbeidet og har ansvaret for medieproduksjon og Kilden Dialog. Salg- og markedsavdelingen håndterer markedsføring og salg, kantine, restaurant og vertskap. Produksjonsavdelingen sørger for prosjektadministrasjon, sceneteknikk, lys, lyd og billedproduksjon. I denne avdelingen er det også kulisserverksted (snekker, maler, smie), maskeverksted, rekvisittverksted og kostymeverksted. Driftsseksjonen som tar seg av byggeteknisk drift, vedlikehold og renhold, er også en del av produksjonsavdelingen.

Selskapet har totalt 240 årsverk, men engasjerer årlig ca. 800 personer på korte prosjektperioder. Dette er i hovedsak kunstneriske team til sceniske produksjoner, dirigenter, solister, musikere, sangere, regissører og scenografer mv. Kilden rommer fire saler og fem scener for fremføringer, og har omsetning på om lag 280 millioner kroner. I 2023 besøkte i overkant av 170 000 publikummere Kildens forestillinger og arrangementer.

Organisasjonskart



1.3. Selskapsform, finansiering og formål

Kilden er et interkommunalt selskap er eid av Kristiansand kommune (60%) og Agder fylkeskommune (40%), og er finansiert av staten (70%) og regionen (30%). Billetinntekter og andre inntekter utgjør ca 25% av årsomsetningen.

Kilden er en profesjonell kulturinstitusjon som har flerdimensjonale resultatkrav og formål. Driften skal ikke gi økonomisk overskudd til sine eiere. Formålet er i hovedsak å skape gode estetiske opplevelser av høy kvalitet for et bredt og mangfoldig publikum. Staten gir noen generelle føringer for driften i sine årlige tilskuddsbrev.

Mål og oppfølgingskriterier for 2024

Målene for regjeringens politikk på musikk- og scenekunstrådet, jf. Prop 1 S (2023-2024), er å legge til rette for

- produksjon og formidling av musikk- og scenekunstuttrykk av høy kvalitet over hele landet

- kunstnerisk utvikling og fornyelse av musikk- og scenekunstuttrykk
- et musikk- og scenekunsttilbud som er tilgjengelig for et bredt og mangfoldig publikum

Det er en forutsetning at tilskuddet disponeres i samsvar med de mål som er oppgitt i søknaden for 2024. Kilden teater og konserthus IKS skal videre utforme hensiktsmessige systemer for oppfølging av egen måloppnåelse som sikrer høy kvalitet og god ressursutnyttelse.

1.4. Lovkrav

Kilden er omfattet av Lov om interkommunale selskaper. I selskapsavtalen står det blant annet at Offentlighetsloven, Lov om offentlige anskaffelser og de kommunale budsjett- og regnskapsforskrifter skal gjelde for selskapet (§16). Arbeidsmiljøloven, HMS-forskriftene og alle andre aktuelle lover som gjelder for virksomheter i Norge kommer til anvendelse.

2. Kildens produksjon og verdikonfigurasjon

2.1. Kristiansand Symfoniorkester (KSO) består av 67 fast ansatte musikere. Dirigenter og solister og andre utøvere blir engasjert til hver produksjon som vanligvis har en varighet på én uke. Noter til komposisjonene hentes fra vårt eget notearkiv eller leies fra forlag. Orkesteret har i løpet av de siste par år gått gradvis over til å ha noter på iPad. I enkelte tilfeller blir komponist engasjert for å skrive et verk for en spesiell anledning. Dirigenter og solister og andre kunstneriske utøvere som blir engasjert for prosjektet, og som helt og holdent står ansvarlig for sitt eget kunstneriske uttrykk blir i all hovedsak engasjert på oppdragsavtaler. Ekstramusikere og vikarer blir ansatt på ansettelsesavtaler i henhold til gjeldende tariffavtale. **Kilden Opera** er en del av KSOs virksomhet og har ansvaret for Kilden Vokalensemble (KVE). Dette ensemblet består av profesjonelle sangere som er engasjert på prosjektbasis. Lokale kor blir også engasjert når større korverk skal fremføres.

2.2. Kilden Teater, opera og musikkteaterforestillinger

Fremstillingen av et teaterstykke, opera eller musikkteater følger et annet mønster enn konsert med orkesteret. Innøvingstiden til et teaterstykke er normalt 7 til 8 uker, og fremføringene strekker seg i de fleste tilfellene over måneder. I forkant av innøvingstiden er det en prosess med å designe og tilvirke kulisser, kostymer, lysdesign, lyddesign og utvikling av masker (sminke, hår). En gruppe av kunstnere (kunstnerisk lag) blir engasjert for å forme forestillingen. Regissøren har det helhetlige ansvar for det kunstneriske resultat, men scenograf, kostymedesigner, lysdesigner, lyddesigner, koreograf, komponist, musikere, mv. har også kunstnerisk myndighet og ansvar. Disse har opphavsrett til sitt bidrag. Når innøvingsperioden starter leses manuskriptet mens skuespillerne sitter i et eget prøverom. Deretter prøves sekvenser av spillet. Etter to-tre uker begynner prøvene på scenen. Andre elementer som kostyme, maske og sceneteknikk kommer til. Når prøvetiden er over, fremføres forestillingen for publikum. Innleide kunstneriske lag blir i all hovedsak ansatt på ansettelseskontrakter basert på gjeldende overenskomster (tariffavtaler) slik som Teateroverenskomsten for LO forbundene, Teateroverenskomsten for NSF (skuespillere) og NoDa (dansere), Rammeavtale for oppdragstakere med Dramatikerforbundet, Koreografavtale med Norske dansekunstnere, samt Overenskomst for sceneinstruktører og kostymedesignere/scenografer.

2.3. Fremstilling av kulisser, maske, rekvisitter og kostymer

Scenografi fremstilles i all hovedsak i vårt eget kulisseverksted. Materialer som benyttes er som regel trevirke, plast, aluminium og maling. Dette blir innkjøpt fra lokale leverandører. Vår hovedleverandør av verktøy og festemidler mv. er Würth A/S. Vi har oversikt over hvilke

kjemikaler som benyttes (stoffkartotek). Maskeverkstedet sørger for at aktørene på scenen får det rette visuelle uttrykket. Dette innebærer fargelegging av ansikt, hårfrisering og anvendelse av parykker, men også tilvirking av parykker mv. Produktene som benyttes kjøpes i all hovedsak av lokale leverandører og er godkjent for sitt bruk. Rekvissittverkstedet fremstiller eller fremskaffer rekvisitter. Vi har et stort lager med møbler og annet som kan benyttes i forestillingene, men våre rekvisittmakere lager også en hel del specialelementer ut fra designers beskrivelse. Tekstiler blir ofte patinert, som innebærer fargelegging og bearbeiding med bruk av fargestoffer, vann og kjemikaler. Kostymeverkstedet fremskaffer eller tilvirker kostymer etter designers spesifikasjoner. Ved opera- eller musikkteater-forestillinger kan antallet kostymesett være flere hundre. Ferdigproduserte kostymer kan også bli leid inn eller fremstilt fra leverandører i Norge eller andre europeiske land.

2.4. Kilden Kultur

Avdelingen engasjerer artister og ensembler på en måte som supplerer Kildens øvrige publikumstilbud. Kilden Kultur arrangerer årlig et stort antall arrangement, og er i nåværende kunstneriske programperiode ansvarlig for å sette opp ferdigproduserte musikalener i Kilden. Kilden Kultur har to faste, ukentlige programserier «Seniorkilden» og barnetilbudet «Lørdagskilden». Avdelingen engasjerer også andre profesjonelle ensembler slik som danseensembler og nysirkus mv. Kilden Kultur har ikke direkte statsstøtte slik som teateret, opera og orkesteret, men får tilskudd fra Kristiansand kommune og Agder fylkeskommune for å være tilrettelegger, være vertskap og tilby en arena for lokale og tilreisende artister. Dette innbefatter profesjonelle og kommersielle norske og utenlandske artister og ensembler, men også amatørteaterensembler, korps og danseskoler. Blant disse er for eksempel humanistisk konfirmasjon, statsborgerseremoni, men også bryllup og store selskaper som innebærer servering av mat for mange hundre personer. Mange aktører leier seg inn i Kilden og er ansvarlige for sin egen økonomi, kunstneriske uttrykk og fremstillingsprosess, men Kilden Kultur engasjerer også artister, ut fra kunstnerisk profil, på oppdragsavtaler.

2.5 Kilden Dialog

Hver uke kommer deltakere i alle aldre for å være med i UngdomsKilden (teater), Kilden Lørdagsskole (musikk) og seniorkoret Sølvstrupene. Vi arrangerer også Babysang der foreldre har med seg sine spebarn for sang og sosialt samvær. I tillegg deltar opp mot to hundre barn og unge i andre produksjoner. Kilden Dialog påbegynte i 2023, med midler fra Sparebankstiftelsen Sparebanken Sør, det fireårige programmet «Fra babysang til salmer ved livets slutt», der kunst brukes til å bedre levekår og livskvalitet i regionen, og har et utstrakt samarbeid med skoler, institusjoner og organisasjoner på Sørlandet blant andre Kirkens Bymisjon. Kilden sørger for organiseringen og stiller med profesjonelle instruktører, men deltakerne er ikke ansatt i Kilden.

2.6 Kjøkken og kantine

Vi har kjøkken og ansatte kokker som fremstiller mat til restaurant, kantine, konferansedeltakere og til gjesteartister i henhold til deres ønsker. Matvarene kjøpes inn fra lokale leverandører etter anbudskonkurranser.

3. Avtaleverk og systemer for medarbeiderinnflytelse

3.1. Lov om offentlige anskaffelser med tilhørende forskrift

Anskaffelsesregelverket regulerer hvordan det offentlige skal foreta innkjøp av varer og tjenester. Hovedformålet med regelverket er å fremme effektiv bruk av samfunnets ressurser,

men et uttalt tilleggsformål er å bidra til at det offentlige opptrer med integritet, slik at allmenheten har tillit til at offentlige anskaffelser skjer på en samfunnstjenlig måte.

I forskrift er det angitt ulike terskelverdier som har betydning for hvilke deler av forskriften som gjelder. I utgangspunktet er tre typer terskelverdier som gjør seg gjeldende. Den første er terskelverdien for når forskriften kommer til anvendelse. Denne er pt. på kr 100.000, - eksklusiv merverdiavgift. Anskaffelser under denne terskelverdien er unntatt fra både anskaffelsesloven og anskaffelsesforskriften. Den andre typen terskelverdi er den nasjonale terskelverdien på 1,3 millioner kroner eksklusiv merverdiavgift. Anskaffelser med en verdi som er lik eller overstiger denne verdien, men som ikke overstiger EØS-terskelverdiene, skal i hovedsak følge del II i forskriften. Den tredje typen terskelverdi er EØS-terskelverdier. Det er angitt ulike EØS-terskelverdier i forskriften for ulike typer anskaffelser, jf. § 5-3.

3.2. Offentlighetsloven §5 Miljø, menneskerettigheter og andre samfunnshensyn

Statlige, fylkeskommunale og kommunale myndigheter og offentligrettslige organer skal innrette sin anskaffelsespraksis slik at den bidrar til å redusere skadelig miljøpåvirkning og fremme klimavennlige løsninger der dette er relevant. Dette skal blant annet skje ved at oppdragsgiveren tar hensyn til livssyklus-kostnader. Disse oppdragsgiverne skal også ha egnede rutiner for å fremme respekt for grunnleggende menneskerettigheter ved offentlige anskaffelser der det er en risiko for brudd på slike rettigheter. Oppdragsgiveren kan stille egnede krav og kriterier knyttet til ulike trinn i anskaffelsesprosessen, slik at offentlige kontrakter gjennomføres på en måte som fremmer hensyn til miljø, innovasjon, arbeidsforhold og sosiale forhold, forutsatt at kravene og kriteriene har tilknytning til leveransen.

3.3. Medarbeiderinnflytelse

Fremstillingen av konserter og forestillinger er ømfintlige skapelsesprosesser som betinger at det er godt samarbeidsklima og tillit mellom alle medvirkende. Kilden har hovedverneombud, sju verneombud med stedfortredere. Hovedverneombudet er fast medlem av Arbeidsmiljøutvalget. Kilden er inndelt i 7 avdelinger med flere fagseksjoner. Det gjennomføres avdelingsmøter og seksjonsmøter der ledere og medarbeidere diskuterer arbeidsoppgaver og planer. Det holdes regelmessige husmøter der alle ansatte blir invitert til å delta. Vi har et betydelig system for deltakelse i programmering, oppgaveløsning og ansettelsesprosesser og vi har regelmessige møter mellom ledere for fagforeningen og ledelse samt i arbeidsmiljøutvalget. Vi kaller møte mellom ledelse, tillitsvalgte og arbeidsmiljøutvalget for medbestemmelsesapparatet – MBA. Møtene har en hyppig frekvens, med 4 – 5 ukers mellomrom. Møteformen sikrer effektiv tidsbruk, men også at informasjonen blir entydig.

3.4. Tariffavtaler

Det er inngått tariffavtale mellom arbeidsgiver og ansatte. Alle ansatte, vikarer og kortidsengasjerte omfattes av avtalen. Ansettelsen sikrer at lønn og arbeidsvilkår er ivaretatt etter norsk standard, men også ulykkesforsikring, pensjonsavtale, samt rett til sykepenger og trygdeytelser i henhold til folketrygdloven. I tillegg følges bransjeavtalene som gjelder for kunst- og kulturlivet i Norge. Dette innbefatter eksempelvis Norsk komponistforening, Den norske forfatterforening, Norsk Oversetterforening mv.

3.5. Arbeidsgiverforening

Kilden er tilknyttet arbeidsgiverforeningen Spekter som organiserer private og offentlige eide virksomheter som bærer et utpreget samfunnsoppdrag. Kilden er også medlem av Norsk teater-

og orkesterforening (NTO) som er en interesse- og arbeidsgiverorganisasjon for profesjonelle, offentlig støttede virksomheter innenfor musikk og scenekunst. NTO har utarbeidet retningslinjer og bransjestandarder som Kilden stiller seg bak. Blant disse er:

- Prinsipper for bruk av boikott ved scenekunst- og orkestervirksomhet
- Retningslinjer for håndtering av hat, trusler og angrep på den kunstneriske friheten
- Bransjestandard mot seksuell trakassering
- Etisk standard for musikk- og scenekunstinstitusjonene
- NTOs klimaplakat

3.6. Utenlandske utøvere

Kilden operer i et internasjonalt marked når det engasjeres dirigenter, solister, teaterregissører, scenografer, kostymedesignere mv. Avtalene med disse fremforhandles i all hovedsak gjennom deres representanter, for eksempel Nordic Artists management i København samt Harrison Parrott artist management og Askonas Holt i London. Alle engasjerte er fremragende artister og i det øvre prissjiktet i bransjen. For de utenlandske utøverne blir honorarene innberettet til skattekontoret for utenlandssaker.

3.7. Avtaler om innleie fra bemanningsforetak og innleie fra produksjonsbedrifter

I henhold til AML §14-14a drøfter ledelse og tillitsvalgte årlig bruken av innleid arbeidskraft. Kilden benytter seg i liten grad av bemanningsforetak. Når slik innleie foretas, settes som vilkår at den innleide er fast ansatt i bemanningsforetaket og at det er inngått tariffavtale i selskapet. Kilden er underlagt Lov om offentlige anskaffelser og følger tilhørende forskrifter, som også regulerer forholdet mellom partene.

3.8. Personvern

I henhold til personvernlovgivningen har vi utarbeidet personvernerklæring for ansatte og for publikum. Vi har utpekt vårt eget personvernombud.

3.9. Miljøarbeidet

Vi er en sertifisert miljøfyrtårnbedrift og arbeider konkret med bærekraft innen områder som arbeidsmiljø, avfallshåndtering, energibruk, innkjøp og transport. Vi arbeider helhetlig, systematisk og langsiktig med tiltak som skal forbedre våre miljøprestasjoner, redusere klimagassutslippene og bidra til en grønn fremtid. Vi bidrar dermed til å oppnå flere av FNs bærekraftsmål. I tillegg til å være miljøfyrtårnbedrift, er Kilden Klimapartner og medlem i Arena for bærekraft.

3.10. Kartlegging av farer og problemer

I Kilden har vi et omfattende system for ivaretagelse av sikkerheten til ansatte, gjesteartister, publikum og besøkende. Det er søkelys på HMS i hvert stadium i prosessen med å fremstille sceniske forestillinger. Dette dokumenteres gjennom protokoller og referater fra rammemøte, produksjonspresentasjon, vernerunder i produksjonsfase, samt i prøve og forestillingsrapporter. Eksternt engasjerte kunstnerisk personell forplikter seg gjennom avtale/kontrakt å ivareta de medvirkendes sikkerhet. Avvik, ulykker, forbedringsforslag og varsling etter AML kapittel 2A kan meldes via vårt elektroniske system.

3.11. Implementering av loven i Kildens retningslinjer og rutiner

Forutsetninger og premisser for Kildens kunstneriske produksjon defineres i prosjektmandat der

ledelsen definerer prosjektets effektmål og resultatmål heriblant varighet, hvilket publikumssegment som skal nås, samt økonomiske og øvrige rammer. Når prosjektet er godkjent blir aktuelle ledere og kunstneriske lag innkalt til rammemøte der mål og rammer blir konkretisert og forankret. Det blir satt krav til tidsfrister, helse- miljø og sikkerhet, her iblant også hensynet til det ytre miljø og bruk av materialer. Det er i dette rammeverket at det kan bli aktuelt å sette ytterligere krav som er i henhold til aktsomhetsvurderingene i åpenhetsloven.

4. Opplysninger om faktiske negative konsekvenser og vesentlig risiko for negative konsekvenser som virksomheten har avdekket gjennom sine aktsomhetsvurderinger jf. Åpenhetsloven § 5 B.

Vi har så langt ikke avdekket at grunnleggende menneskerettigheter blir brutt i vår produksjon av tjenestene. Det kan dokumenteres at alle våre ansatte og engasjerte medarbeider har anstendige arbeidsforhold. Vi mener at det heller ikke er grunnlag for å mistenke at det i vår leverandørkjede og blant våre forretningsforbindelser forekommer brudd på grunnleggende menneskerettigheter og anstendighet i arbeidsforholdene.

5. Opplysninger om tiltak som virksomheten har iverksatt eller planlegger å iverksette for å stanse faktiske negative konsekvenser eller begrense vesentlig risiko for negative konsekvenser, og resultater eller forventede resultater av disse tiltakene jf. Åpenhetsloven § 5 C.

Vi vurderer fortløpende om det er noen av våre leverandører eller forretningsforbindelser som kan falle negativt inn under de aktuelle kriteriene. Aktsomhetsvurderingen vil foretas i henhold til OECDs retningslinjer og mulige nye bransjestandarder. Vi fortsetter arbeid i vår organisasjon som skal ha som formål å forankre ansvarlighet i våre interne retningslinjer. Spesielt vil vi rette søkelys på eventuelle leverandører i land som kan være spesielt utsatt for menneskerettsbrudd og uansvarlige arbeidsforhold. Dette kan være land med svak politisk styring og svak domstolskontroll. Enkelte bransjer kan være spesielt utsatt. Vurderingen vil være avgrenset dersom omfanget av slike innkjøp beløper seg til under trinn én i terskelverdi som er fastsatt i anskaffelseslov og forskrift (pt. Kr.100.000,- eksklusiv merverdiavgift).

6. Rett til informasjon etter Åpenhetsloven §6

Enhver har ved skriftlig forespørsel rett på informasjon om Kildens virksomhet og hvordan virksomheten håndterer faktiske og potensielle negative konsekvenser etter §4. Dette omfatter både generell informasjon og informasjon knyttet til en vare eller tjeneste som virksomheten tilbyr. Spørsmål som gjelder Kildens egen virksomhet i henhold til Åpenhetsloven, kan rettes til post@kilden.com

Kristiansand 13. juni 2024

Dokumentet signeres digitalt

Grete Faremo
Styreleder

Kurt Mosvold
Nestleder

Marit Wergeland
Styremedlem

Per Fronth
Styremedlem

Mette Gundersen
Styremedlem

Tor Anders Aadalen
Styremedlem
(ansattrepresentant)

Edda Laurina Stix
Styremedlem
(ansattrepresentant)

Carl Roger Øivand Aaslie
Styremedlem
(ansattrepresentant)

Harald Furre
Administrerende direktør